



PORADCE ŘEDITELKY MATEŘSKÉ ŠKOLY

UKÁZKOVÉ ÍSLO

www.poradcems.cz

Speciál: Přehled
legislativních změn
pro školní rok 2023/2024

Změny v doručování
písemností po novele
zákoníku práce

Letní provoz MŠ:
Jak na správné čerpání
dovolené či uzavření školky

Jaké jsou vaše
páky na problémového
zaměstnance

**Soutěž
Mateřská
škola
roku 2023**

BONUS: Podcast jako součást Speciálu!





PORADCE ŘEDITELKY MATEŘSKÉ ŠKOLY

ROČNÍK XII • ČÍSLO 10 • ČERVEN 2023

Vydavatel

Nakladatelství FORUM s. r. o.
www.forum-media.cz

Adresa redakce

Střelničná 1861/8a, 182 00 Praha 8

Šéfredaktorka

Bc. Monika Čihulová
monika.cihulova@forum-media.cz

Zákaznický servis

office@forum-media.cz
tel.: +420 251 115 576
fax: +420 251 512 422

Redakční a jazyková korektura

Pavla Ševčíková

Externí spolupracovnice

Lenka Vaňková
Mgr. Věra Havlíková

Fotografie

www.bigstockphoto.com
archiv autorů a firem

Návrh obálky

Monika Čihulová

Grafická úprava a zlom časopisu

Renáta Brtnická

Tisk

Akontext, s. r. o.

Roční předplatné:

3 770 Kč bez DPH

Objednávka předplatného:

e-mail: office@forum-media.cz
fax: +420 251 512 422
informace o předplatném:
+420 251 115 576

Registrace

MK ČR E 20298, ISSN 1804-9745

Redakční uzávěrka:

22. 5. 2023

Časopis vychází měsíčně
(vyjma prázdnin).

Přetisk a jakékoli šíření je povoleno
pouze se souhlasem vydavatele.

Redakce si vyhrazuje právo na jazykovou
a stylistickou úpravu příspěvků.

Redakce neodpovídá za jazykovou
ani věcnou správnost inzerátů.

© Nakladatelství FORUM s. r. o., 2023



Vážené čtenářky, vážení čtenáři,

školní rok zase rychle utekl a červnové číslo našeho časopisu je tu. Najdete v něm **velký přehled legislativních změn** pro následující školní rok 2023/2024 přímo z pera Vítězslava Němčáka, ředitele legislativního odboru MŠMT. Věřím, že pro vás bude užitečný a navnadí vás na naši **konferenci pro ředitelky mateřských škol**, kterou pořádáme **v Praze 12. října 2023** a **v Olomouci 26. října 2023**. Pozvánku naleznete na vedlejší straně společně s exkluzivní slevou pro naše věrné čtenáře.

Před koncem školního roku vás v rubrice Legislativa provedeme vašimi povinnostmi při **letním provozu mateřské školy**. Tápete, kdy školku můžete uzavřít a jak správně čerpat dovolenou v průběhu prázdnin? Nalistujte stanu 12, kde vám vše vysvětlí Eva Janečková.

Pokud se o prázdninách chystáte **zrevidovat školní dokumentaci**, přijde vám vhod článek o sestavení neprůstředného školního řádu. Jak na to, aby vám opravdu kryl záda? To se dočtete na straně 18.

Užijte si letní prázdniny ve zdraví a naberte síly. Zůstáváme s vámi pravidelně ve spojení **prostřednictvím portálu**. Na stránkách časopisu se na vás těšíme opět v září.

Monika Čihulová, šéfredaktorka
poradce@forum-media.cz

Hledáme MŠ roku 2023. Stane se jí právě ta vaše?

Vrhněte se do boje o titul **Mateřská škola roku 2023**. Chytněte šanci za pačesy a hrajte o bombastickou **cenu v hodnotě 100 tisíc Kč** pro vaši školku! Že to zní skvěle? Dejte přes prázdniny s kolegyněmi hlavy dohromady a pošlete nám svůj soutěžní projekt. Více informací o soutěži naleznete na straně 44. Hodně štěstí!



www.poradcems.cz



PoradceMS

Obsah

■ AKTUÁLNĚ

Co se děje.....3

■ LEGISLATIVA

Z praxe školek: Nejčastější problémy po novele o poskytování zdravotních služeb4

Významné změny v doručování písemností po novele zákoníku práce.....8

Plánované novinky pro práci s datovkou: Jakým změnám odzvonilo a co musíte zavést? 11

Letní provoz MŠ: Jak na správné čerpání dovolené či uzavření školky12

Čerpání dovolené ve školství: Jak vyřešit spor o čerpání volna při skončení pracovního poměru?16

■ ADMINISTRATIVA

Školní řád jako neprůstřelný štít vaší mateřské školy.....18

■ ROZHOVOR

Očima ČŠI: Ředitelům se dlouhodobě nedaří poskytovat objektivní zpětnou vazbu23

■ HYGIENA A STRAVOVÁNÍ

Brambory a luštěniny: Zásadní postupy zařazení (ne)oblíbených potravin do dětského jídelníčku28

■ SPECIÁL

Přehled legislativních změn pro školní rok 2023/2024.....31

■ ŘÍZENÍ MATEŘSKÉ ŠKOLY

Jaké jsou vaše páky na zaměstnance-potřížistu: 2. díl.....36

Přibory doma také nemáte v ložnici aneb uspořádání MŠ dokáže divy41

■ PEDAGOGIKA

Sed, stoj, chůze, dech: 4 pilíře pohybové gramotnosti předškolních dětí.....46

Dětská typologie: Co nám může prozradit o chování dítěte?50

Strašák jménem epilepsie: Doporučení pro pedagogy a co dělat při záchvatu54

■ PORADNA

Zápisy a samostudium.....59

■ INSPIRACE

Malí obyvatelé zahrady aneb ze života hmyzu.....60

■ RELAXAČNÍ TEČKA

Letní soutěž64

Co najdete na portálu poradcems.cz:

- Podcast jako součást červnového Speciálu
- Vzor: Darovací smlouva
- Čtenářská poradna
- Přísun článků a aktualit i po celé prázdniny

Aktuálně Co se děje...

Zmírníme hygienické normy, navrhují ministerstva

Praha a větší města se dlouhodobě potýkají s nedostatkem mateřských, základních a středních škol. Tento problém trápí především oblasti kolem větších měst, kam se lidé stěhují za prací. Rozšíření počtu míst ve školách by měla umožnit **novela hygienické vyhlášky**, kterou připravuje resort zdravotnictví a která by mohla **platit už od září**. Podle odborníků je současná vyhláška zastaralá a zřizovatelům, kterými jsou především obce, komplikuje řešení nynější situace s nedostatkem míst.

Zřizovatelé a ředitelé škol poukazují na to, že rozvolnění hygienických předpisů by dovolilo rozšíření kapacit, ovšem přísné hygienické normy omezují v současné době počet dětí ve třídách a výrazně odčerpávají finanční prostředky. Mají za to, že je vhodnější finance směřovat do výuky než do vybavení umývárny.

Zastaralé normy tak mnohdy zabrání ve **vybudování například další třídy**.

Nové znění vyhlášky má být obecnější a mělo by vypustit striktní parametry, jako je četnost výmalby, výška stropu nebo kolik metrů čtverečních připadá na studenta v odborné učebně. Místo toho se půjde cestou doporučení. Například výška stropu je jedna z velkých překážek, která znemožňuje zřizovateli dělat učebny v objektech, které nebyly zkolaudovány jako školské.

Nově bude vyhláška také rozlišovat věk dětí – z logiky věci pro středoškolačky nemusí být tak přísná pravidla jako pro předškolačky a jako učebny jim mohou posloužit například i prostory zkolaudované pro kanceláře.

Sokol v létě na výletě

Čeká nás 8 týdnů prázdnin a projekt se Sokolem do života má pro vás báječnou akci s názvem **Sokol v létě na výletě**. Letní cestovatelská soutěž startuje v pondělí 4. 7. 2023.

Každý soutěžní týden bude mít své téma a pokaždé nabídne 14 výletních míst v rámci **všech regionů**. Putovat se sokolíkem Pepíkem tak můžete do všech koutů České republiky. Hned v prvním týdnu vám organizátoři přinesou tipy na výlety na **rozhledny v regionech**.



O zpestření jednotlivých výletů se postará parta zvířátek – kobylička Emilka, opička Hanička, jezeček Mareček, veverka Věruška a beruška Danuška, která si pro děti připravila zajímavé pohybové úkoly a rozumové aktivity.

Pro všechny, kteří se do letní aktivity zapojí je připravena soutěž o **zajímavé ceny**.

Více informací o prázdninové aktivitě, hrací kartu a konkrétní výletní cíle najdete na webu sesokolemdozivota.cz.



Z praxe školek: Nejčastější problémy po novele o poskytování zdravotních služeb

Mgr. Bc. Lucie Obrovská, Ph.D.

Ani rok po novele zákona o poskytování zdravotních služeb ve školách není jednoznačné, jak a které úkony musíte ve vaší školce zajišťovat. Kde je hranice mezi odbornou a laickou zdravotní podporou? Které otázky mateřské školy v této souvislosti aktuálně řeší a co na to říká legislativa?

V předchozím čísle jsme si vysvětlili, že podle zákonů a výkladu Ministerstva školství, mládeže a tělovýchovy a Ministerstva zdravotnictví by zdravotní dopomoc ve školách a školkách mohli dělat učitelé, případně asistenti pedagoga (ti to mají dokonce částečně v popisu pracovní náplně). To ale platí spíše pro otázky dohledu nad dětmi s diabetem nebo pro situace, kdy je třeba dítěti připomenout medikaci či u ní laicky asistovat. Pokud jsou postižení nebo nemoc dítěte tak závažné, že je nezbytné mu během pobytu ve školce poskytnout odborný úkon, **musí rodi-**

na dítěte zajistit, aby za tímto účelem **přijel zdravotník**. To nyní umožňuje novelizace zákona o zdravotních službách a školka či škola nesmí vstup zdravotníka odmítnout.

moc a škola by měla umožnit její vstup do školy za účelem poskytnutí péče. Není ale nezbytné toto využít, **pokud pedagogický pracovník souhlasí** právě s určitou medikací nebo dohledem

” Osobní asistenci nezajišťuje a nehradí škola, nýbrž rodina.

Na které otázky lze v této oblasti typicky narazit?

Vybrali jsme některé opakující se situace.

1. Od novely zákona upravujícího poskytování zdravotních služeb může do škol jezdit poskytovat pomoc zdravotník. Znamená to, že od této novely nesmí učitel/ka pomáhat při medikaci?

Určitě ne. Tato novela sice skutečně platí (od 1. 1. 2022), ale například zvýšený dohled nebo jednodušší úkony může i nadále vykonávat vyučující či asistent pedagoga. Novela míří spíše na opakované zdravotnické úkony, které je třeba poskytovat odborně dítěti s chronickou nemocí nebo postižením. Na základě novely by měli rodiče dítěte zajistit odbornou zdravotnickou po-

nad ní a **dostane odpovídající odbornou průpravu**. Ředitel školy toto nicméně nemůže po žádném pedagogickém pracovníkovi pracovníprávně vymáhat, ledaže by šlo o pedagogického pracovníka se zdravotnickým vzděláním a **dané povinnosti by byly uvedeny v pracovní smlouvě**.

2. Můžeme po rodině chtít zajištění osobní asistence za účelem medikace?

Právně tuto otázku není snadné zodpovědět. Školy i školky mají na jedné straně povinnost zajistit přístupné vzdělávání všem dětem. Měly by tedy, je-li to objektivně možné, **přizpůsobit prostředí školy**, pomůcky, bezbarierovost a podobně. Na straně druhé

Ředitel školy nemůže odbornou zdravotnickou pomoc po žádném pedagogickém pracovníkovi pracovníprávně vymáhat, ledaže by šlo o pedagogického pracovníka se zdravotnickým vzděláním a dané povinnosti by byly uvedeny v pracovní smlouvě.



známe realitu a víme, že zejména paní učitelky ve školkách mají spoustu práce se zajištěním bezpečnosti zdravých dětí a často, není-li přítomen asistent, **nemají kapacitu věnovat se nemocnému dítěti.**

Podle zákona platí, že úpravu ve výuce a v zajištění výukového či vzdělávacího prostředí je sice možné po školce požadovat, ale pouze tehdy, není-li jiné možné řešení a je-li to pro školku **finančně únosné a přiměřené.** Pokud by tedy rodina vyžadovala po školce zajištění osobní asistence, možné by to bylo tehdy, pokud by školky a školy mohly běžně čerpat finan-

3. Jaký je rozdíl mezi osobním a pedagogickým asistentem, když oba vlastně mohou asistovat dítěti?

Rozdíl předpovídá právě už to, že jeden z asistentů je **osobní**, druhý by měl být asistentem **pedagoga**. Osobní asistenci nezajišťuje a nehradí škola, nýbrž rodina. Osobní asistent by měl být zajištěn dítěti tehdy, pokud u dítěte převládá potřeba dopomoci ve smyslu sebeobsluhy, dohledu nad bezpečností, kvůli imobilitě a podobně. Osobní asistent není pedagogickým pracovníkem, takže výuku a obecně ani jinou pedagogickou činnost **nesmí vykonávat.**

spíše druhým pedagogickým pracovníkem ve třídě a měl by postupovat v souladu s vyučujícím. V případě těžší diagnózy sice fakticky pracuje s dítětem, ale pomáhá také s výukou ostatních žáků nebo dětí. Pravdou je, že asistent pedagoga zaměstnaný podle ustanovení § 20 odst. 2 zákona o pedagogických pracovnících má vykonávat také pomoc při sebeobsluze a pohybu dítěte ve škole nebo školce. Tato činnost by však **neměla převládat.**

4. Kde je hranice mezi odbornou zdravotní službou a laickou podporou? Jak máme vědět, jestli určitý úkon má dělat učitel/ka, nebo ne?

To je velmi důvodná otázka, bohužel **neexistuje předpis**, který by nám úkony takovým způsobem rozdělil. Je nejspíše třeba vždy fakticky posoudit, zda daný zaměstnanec školy může coby nezdravotník takový úkon bez většího rizika zvládnout. Školy totiž musí chránit bezpečí dětí a žáků a také chránit jejich zdraví a život. Realizací úkonu vyžadujícího například nestandardní dávku soustředění a trpělivosti, jakož i určitou specifickou znalost nebo kompetenci (vpíchnutí léčivé látky injekčně na konkrétní místo v ústech apod.) by

” Je nutné fakticky posoudit, zda je zaměstnanec schopný zdravotní úkon zvládnout.

ce na osobní asistenty od státu nebo z rozpočtu samospráv. Tomu tak však dnes není. Spíše je proto potřeba se přiklonit k názoru, že pokud zaměstnanci školky nemají dost času a kapacit poskytovat podporu dítěti se specifickými nároky a pokud není dítěti přidělen asistent, měla by rodina dítěte odpovídající péči zajistit.

Oproti tomu pokud u dítěte převládá speciální výuková, respektive vzdělávací potřeba, měl by být ve třídě přítomen **asistent pedagoga**. V našem právním systému získává asistenta pedagoga prostřednictvím posouzení školského poradenského zařízení konkrétní dítě, což vnáší do této otázky poněkud zmatek. Přesto by měl být

Významné změny v doručování písemností po novele zákoníku práce

JUDr. Jaroslav Stránský, Ph.D.

Novela zákoníku práce přináší zásadní změnu v doručování písemností i zaměstnancům vaší školky. Za jakých podmínek bude možné doručovat pracovněprávní dokumenty elektronicky? Může při elektronickém doručování nastat fikce doručení? Které dokumenty budou z doručování do vlastních rukou vyloučeny? Prostřednictvím kterých kanálů budete doručovat elektronicky? A potřebujete k tomu svolení od zaměstnance?

Novela zákoníku práce, kterou v těchto dnech projednává Poslanecká sněmovna, přinese nad rámec změn vycházejících ze směrnic EU několik dalších novinek. Jedna z nich míří do oblastí elektronizace personální agendy a doručování písemností do vlastních rukou zaměstnance.

Písemné jednání elektronickými prostředky

Už podle současné právní úpravy může zaměstnavatel doručit zaměstnanci písemnost do vlastních rukou s využitím sítě nebo služby elektronických komu-

Nikoli všechna právní jednání, která musí být učiněna písemně, musí být zaměstnanci doručena do vlastních rukou. Nejvyšší soud před nedávnem rozhodl, že jde-li o smlouvu mezi zaměstnavatelem a zaměstnancem, která má být písemná, ale není u ní předepsána povinnost doručení zaměstnanci do vlastních rukou, je smlouva **platně uzavřena i v případě použití prosté elektronické formy**. V daném případě šlo o výměnu návrhu a přijetí smlouvy prostřednictvím elektronické pošty bez zaručených elektronických podpisů.

Mnozí, zejména větší zaměstnavatelé se zajímají o možnost elektroniza-

covního poměru doručeny do vlastních rukou. Provedení změny pracovní smlouvy elektronicky je tedy možné, ale při dodržení výše zmíněných přírodních podmínek. Novela zákoníku práce ovšem do této oblasti přinese řadu změn, v jejichž důsledku bude možnost využití elektronických prostředků i při vzniku a změnách základních pracovněprávních vztahů výrazně dostupnější.

Doručení do vlastních rukou

Díky novele dojde k významnému zesíhlení výčtu písemností, které musí zaměstnavatelé doručovat zaměstnancům do vlastních rukou. Z tohoto výčtu zmizí především právní jednání týkající se **vzniku a změn základních pracovněprávních vztahů**.

Nově budou muset zaměstnavatelé podle § 334 zákoníku práce doručovat zaměstnancům do vlastních rukou pouze tyto písemnosti:

- výpověď,
- okamžité zrušení,
- zrušení ve zkušební době,

” Dojde k zesíhlení výčtu písemností, které musí zaměstnavatel doručovat zaměstnanci do vlastních rukou.

nikací. Zákoník práce ovšem váže nastoupení účinků doručení na tak přísné podmínky, že k elektronickému doručování fakticky téměř nedochází.

ce pracovních smluv a jejich změn (tzv. dodatků k pracovní smlouvě). Podle současné úpravy ale musí být právní jednání týkající se vzniku a změn pra-

Plánované novinky pro práci s datovkou: Jakým změnám odzvonilo a co musíte zavést?

RNDr. Ing. Eva Urbanová, Ph.D., MBA

Začátkem roku měla (nejen) školky zasáhnout vlna nových povinností při práci s datovou schránkou. Jakým zásadním změnám odzvonilo? A které dílčí změny na školky v prvním pololetí přesto dopadly?

V listopadovém čísle Poradce ředitelky mateřské školy (11/2022) vyšel článek upozorňující na změny v práci s datovou schránkou od 1. 1. 2023. Tou nejzásadnější změnou bylo **povinné zřízení datové schránky** v průběhu prvního čtvrtletí roku 2023 těm, kteří ji dosud zřízenou neměli. Mělo se to týkat fyzických osob (občanů) zapsaných v základním registru obyvatel, kteří používají prostředky pro elektronickou identifikaci, podnikajících fyzických osob s IČO a právnických osob.

Dne 14. 12. 2022 vyšla ve Sbírce zákonů novela zákona č. 300/2008 Sb., o elektronických úkonech a autorizované konverzi dokumentů, ve znění pozdějších předpisů (dále jen zákon o datových schránkách) č. 457/2022 Sb., která nabyla účinnosti dne 1. 1. 2023 a **zrušila povinnost** zřídit datovou schránku v prvním čtvrtletí roku 2023 fyzickým osobám (občanům) zapsaným v základním registru obyvatel, kteří používají prostředky pro elektronickou identifikaci. Z toho vyplývá, že občané si mohou datovou schránku nechat zřídit výhradně z vlastní vůle na základě žádosti, kterou mohou podat: **online po přihlášení přes Identitu občana; osobně na Czech POINTU** či **písemně**.

Od 1. 4. 2023 nabyla účinnosti další novela zákona o datových schránkách č. 471/2022 Sb. ze dne 23. 12. 2022, kterou byla od tohoto data zřízena **Digitální a informační agentura** (dále jen Agentura) se sídlem v Praze jako ústřední správní úřad pro elektronickou identifikaci a služby vytvářející důvěru a pro informační systémy veřejné správy. Agentura převzala od 1. 4. 2023 agendu datových schránek po Ministerstvu vnitra ČR.

Pokud se oprávněná osoba nepřihlásí do datové schránky v případě doručování dokumentu do datové schránky fyzické osoby, podnikající fyzické osoby a právnické osoby ve lhů-

tě **deseti dnů** ode dne, kdy byl dokument do datové schránky dodán, považuje se tento dokument za doručení posledním dnem této lhůty (**doručení fikci**). V souladu s rozsudkem NSS 4 Afs 264/2018–85 od 1. 1. 2023 platí, že připadne-li v případě **doručení dokumentu datovou schránkou fikci** poslední den této lhůty (desátý den) na sobotu, neděli nebo svátek, je jeho posledním dnem **nejblíže následující pracovní den**.

Autorka je odbornicí na oblast správního řízení a spisové služby ve školách.



Letní provoz MŠ:

Jak na správné čerpání dovolené či uzavření školky

JUDr. Eva Janečková

Plánujete s blízcími se prázdninami omezit provoz mateřské školy? Jaký je hlavní legislativní rozdíl mezi přerušením provozu o letních prázdninách a mimo ně? K jakým krokům musíte přistoupit při stanovování úplaty za vzdělávání? A jak vyřešit problematiku čerpání dovolené zaměstnanců?

Přerušení nebo omezení provozu mateřské školy upravuje vyhláška č. 14/2005 Sb., o předškolním vzdělávání, ve znění pozdějších předpisů (dále jen „vyhláška o předškolním vzdělávání“). Byť jde o situaci, která se může opakovat několikrát ročně, jedná se o takové **vybočení z běžného provozu**, že se kolem něj stále vznáší řada otázek. Nejví-

Přesto je nepochybné, že u většiny mateřských škol provoz o prázdninách, zejména o těch letních, probíhá jinak než ve zbytku školního roku.

Přerušení nebo omezení provozu mateřské školy není věcí dohody ředitele se zákonnými zástupci, ale jde o **jednostranný úkon ředitele podмінně předchozím projednáním se zřizovatelem**. Případná dohoda ře-

nit, že vzdělávání je v souladu s § 2 odst. 3 zákona č. 561/2004 Sb., o předškolním, základním, středním, vyšším odborném a jiném vzdělávání (školní zákon), ve znění pozdějších předpisů **veřejnou službou**. Jako k veřejné službě by k němu měly mít všechny osoby, jimž je vzdělávání určeno, za podmínek stanovených právními předpisy **rovný přístup**, pokud zákon výslovně nestanoví jinak. Pokud tedy vyhláška umožňuje v § 3 omezení nebo přerušení provozu mateřské školy, může se jednat pouze o omezení, které nebude mít vůči dětem v mateřské škole diskriminující povahu. Omezení nebo přerušení provozu, které by se týkalo jen určitých dětí, je nutné považovat za protiprávní.

Omezení nebo přerušení provozu mateřské školy tedy **nesmí mít dis-**

” Přerušení nebo omezení provozu mateřské školy musí ředitel předem projednat se zřizovatelem.

ce otázek se týká letního přerušení, či naopak letního provozu, kdy může být přerušení poměrně dlouhodobé, popřípadě při letním provozu platí pozměněná pravidla přijímání dětí či pravidla pro úplatu za vzdělávání. Zohlednit je třeba i pravidla čerpání dovolené zaměstnanců.

Omezení či přerušení provozu

V mateřské škole není školní rok členěn na období školního vyučování a období školních prázdnin, jako je tomu u škol základních a středních.

ditele se zákonnými zástupci, že dítě nebude do mateřské školy po určitou dobu docházet, není z právního hlediska omezením nebo přerušením provozu mateřské školy. Je nutné zdůraz-

Omezení nebo přerušení provozu MŠ

Jak již bylo zmíněno v textu, omezení nebo přerušení provozu **upravuje § 3 vyhlášky** o předškolním vzdělávání, podle kterého mohou nastat dvě situace:

- 1) Přerušení nebo omezení v měsíci červenci nebo srpnu, popřípadě v obou měsících.
- 2) Přerušení nebo omezení v jiném období.

Čerpání dovolené ve školství: Jak vyřešit spor o čerpání volna při skončení pracovního poměru?

Mgr. Martin Kaplán

Skončil váš zaměstnanec pracovní poměr před uplynutím kalendářního roku a vy teď nevíte, jak mu správně vypočítat zbývající dovolenou? Jaké vám vznikají povinnosti, když takový případ ukončení pracovního vztahu nastane? A co když zaměstnanec přečerpá dovolenou v rozsahu, na který mu nevznikl nárok?

Pro regionální školství je specifické, že pracovněprávní vztahy zpravidla vznikají a končí v souvislosti se začátkem a koncem školního roku. Nárok na dovolenou však vzniká za kalendářní rok. V praxi pak častokrát může nastat problém s čerpáním dovolené, když pracovní poměr zaměstnance skončí právě v průběhu kalendářního roku. V tomto článku popíšeme, jak je dovolená určovaná a jaké povinnosti stranám pracovněprávního vztahu vznikají, pokud k takové situaci dojde.

Čerpání dovolené

Dovolenou k čerpání určuje zaměstnanci zpravidla zaměstnavatel podle písemného rozvrhu čerpání dovolené, a to písemně **nejméně 14 dní předem**. Individuálně může být dohodnuta i kratší doba oznámení čerpání dovolené. Zaměstnavatel přitom musí zaměstnanci poskytnout alespoň dva týdny dovolené vcelku.

Je přitom nutné odlišit písemný rozvrh čerpání dovolené a písemné určení čerpání dovolené zaměstnanci. **Rozvrh čerpání dovolené** v podstatě představuje plán čerpání dovolené

zaměstnanci v průběhu kalendářního roku. Při jeho sestavování přihlédne zaměstnavatel zejména ke svým provozním potřebám a oprávněným zájmům zaměstnanců. Působí-li u zaměstnavatele odborová organizace, je k vydání rozvrhu čerpání dovolené potřebný její písemný souhlas. Právní normy nestanoví, jak detailní má tento rozvrh být. Rozvrhem se nestanovuje čerpání dovolené individuálního zaměstnance.

Až určí-li zaměstnavatel dovolenou písemně k čerpání, vzniká nárok zaměstnance na dovolenou ve vymezeném období. Zaměstnavatel pak může dobu čerpání dovolené změnit, případně zaměstnance z dovolené odvolat. V souvislosti s tím však má povinnost nahradit zaměstnanci náklady, které

vnikly bez jeho zavinění z důvodu zrušení dovolené nebo cestou zpátky z ní.

Zaměstnavatel také může dovolenou zaměstnancům **určit hromadně**, a to je-li to nezbytné z provozních důvodů. S tímto postupem musí souhlasit působící odborová organizace. Tímto způsobem lze zaměstnancům určit pouze dva týdny dovolené.

Ve vyjmenovaných případech je oprávněn určit si k čerpání dovolenou i zaměstnanec sám. Jde zejména o možnost zaměstnankyně požádat zaměstnavatele o čerpání dovolené tak, aby bezprostředně navazovala na končící mateřskou dovolenou. Zaměstnavatel má **povinnost této žádosti vyhovět**.

Dovolenou si k čerpání může určit zaměstnanec sám i v případě, kdy mu ji neurčil zaměstnavatel do 30. 6. ka-

Příklad

Pracovní poměr učitele skončí výpovědí ze strany zaměstnavatele 31. 8. 2023. Zaměstnavatel určí učiteli o hlavních prázdninách k čerpání pouze dovolenou, na kterou mu do konce pracovního poměru vznikne nárok. Koná-li zaměstnanec práci po stanovenou týdenní pracovní dobu, může do 31. 8. vyčerpat 210 hodin dovolené.

Školní řád jako neprůstřelný štít vaší mateřské školy

Mgr. Romana Brilová

Školní řád je bezesporu jedním z klíčových dokumentů každé mateřské školy. Dobře sestavený školní řád může být vaším pomocníkem i neprůstřelným štítem před problematickým rodičem. Jaký je ten váš? Obsahuje vše, co by obsahovat měl? Budete schopní v něm při stížnosti zákonného zástupce obhájit své postoje? A jak se vlastně školní řád tvoří? Využijte prázdnin pro jeho aktualizaci.

Školní řád je jeden z nejdůležitějších dokumentů mateřské školy. Měl by obsahovat především normy, podle kterých se všichni účastníci (ať už jsou to učitelé, rodiče, ale i děti) mají přizpůsobit pobytu v mateřské škole. Mnohdy si říkáme, jestli je nutné mít školní řád obsáhlý. Já osobně si myslím, že je důležité, aby obsahoval všechny možné jevy, s nimiž se v mateřských školách setkáváme, a aby určoval normy chování a jednání účastníků vzdělávání. Aby se ředitelka či učitelka o školní řád dokázaly opřít, když je třeba. Pojdme se na problematiku školního řádu podívat šířeji.

Tvorba školního řádu

Školní řád můžeme vytvořit minimálně dvěma způsoby. Jedním z nich je najít si od různých poskytovatelů vzor, který si mateřská škola upraví a napasuje **na své vlastní podmínky**. Není to špatně, jen si musíme dát pozor na to, aby opravdu všechny oblasti seděly právě na naší mateřskou školu. Nebo si můžeme vzít k ruce zákon č. 561/2004 Sb., tzv. školský zákon, v němž ve vyhlášce 14/2005 Sb., o předškolním vzdělávání, najdeme podrobnosti předškolního

vzdělávání a postupně si napasujeme do školního řádu všechny oblasti, jež vyhláška obsahuje, a které tudíž **musíme ve školním řádu ošetřit**. Nesmíme zapomenout na zákon č. 258/2000 Sb., o ochraně veřejného zdraví.

” Se školním řádem by měli být prokazatelně seznámeni všichni zaměstnanci mateřské školy.

Na začátku by měl být školní řád vymezen právními normami. Dále však již nemusíme na normy odkazovat. Důležité je, aby samotný školní řád vycházel právě z daných a výše uvedených právních norem. Postupně tedy začneme tvořit tento významný dokument.

Ještě musím zmínit jednu možnost, jak školní řád vytvořit, a to **inspirovat se jinou mateřskou školou**. Tady ale pozor, ať se držíme jevů, jež se týkají naší organizace, ne té, kterou se inspirováme.

Na co si dát pozor?

Se školním řádem by měli být prokazatelně seznámeni všichni zaměstnanci

mateřské školy a toto seznámení by měli stvrdit svým podpisem. Dále by se školním řádem měli být seznámeni všichni zákonní zástupci na třídních schůzkách. Z třídní schůzky by měl být učiněn zápis jedním rodičem a stvrzen

jeho podpisem. Zároveň by měli mít všichni rodiče podpisem potvrzenou prezenční listinu a v dokumentu by mělo být zapsáno, že byli **seznámeni se školním řádem**.

Ve chvíli, kdy je všechno v pořádku a není třeba řešit žádný problém, je tento krok jen administrativní záležitostí. Ale ve chvíli, kdy nastane problém a objeví se stížnost, první, co nadřízené orgány vyhledají, je právě zápis z třídní schůzky a podepsaná prezenční listina. Takže nepodceňujeme tzv. „zbytečnou administrativu“. Ve chvíli, kdy nastane nějaký problém, vyhledá ředitelka prezenční listinu z třídní schůzky a podepsaný zápis z ní. Tím potvrdí, že se školním řádem byli všichni seznámeni.

Doporučení při tvorbě nebo aktualizaci školního řádu

Z vlastní zkušenosti doporučuji do školního řádu zaznamenat **oblast komunikace** se zákonnými zástupci a zároveň komunikační toky. Zákonní zástupci mají často pocit, že musíme být nepřetržitě k dispozici, že jim musíme odpovídat 24 hodin denně, o svátcích i víkendech. A to je potřeba ošetřit ve školním řádě, zároveň je důležité, aby všichni účastníci tato pravidla dodržovali.

Dále doporučuji vypracovat dokument s názvem **Krizový intervenční plán**, který by měl obsahovat ochranu proti sociálněpatologickým jevům chování dětí. I v mateřské škole může být přítomné latentní chování, do budoucna směřující k možné šikaně, a do školního řádu je vhodné prvky z dokumentu Krizový intervenční plán začlenit. Opět tak předcházíme možným problémům při kontrole, již může vyvolat stížnost zákonného zástupce.

Nesmíme zapomenout na ochranu zdraví všech účastníků vzdělávání. Je známo, že díky velmi kvalitnímu přístupu mateřských škol k ochraně zdraví vykazují naše mateřské školy **nízké hodnoty úrazovosti dětí**. Je to díky kvalitní BOZ. Ochranou zdraví mám také na mysli ochranu před infekčními chorobami. Zvláště v době vysoké



nemocnosti a pandemie covid-19 byla pasáž o ochraně zdraví klíčová. Zákonní zástupci často bagatelizují nemoci svých dětí. Často říkají, že mají děti „školkovou rýmu a kašel“. A opět je tu školní řád, o který se můžeme opřít. Pokud se nám podaří do školního řádu napsat konkrétní hlášky, s nimiž jsme se setkali, je to ideální, protože tak přiblížíme pravidla zákonným zástupcům.

Taky jste se setkali s tím, že na třídních schůzkách všichni zákonní zástupci vstřícně a s úsměvem tvrdí, jak budou dodržovat pravidlo, že do mateřské školy chodí pouze zdravé dítě? My se s tím setkáváme každý rok. Do konce při zápisu do mateřské školy rodiče tvrdí, jak jsou rádi, že se **snažíme chránit zdraví dětí** tím, že upozorňujeme rodiče nemocných dětí, že jejich dítě není zdravé. A když dojde na lámání chleba, rodiče tvrdí, že mají děti alergii, ač ji nemají potvrzenou od lékaře, případně že je to již zmíněná „školková rýma“, „dítě má jen laryngitidu, to přece nic není“. Takových hlášek známe mnoho.

Zákonní zástupci by si hlavně měli uvědomit, že mohou onemocnět nejen děti, ale především je častým jevem, že děti nakazí učitelky nebo další zaměstnance. Já se pak často ptám: „*Jak mám zajistit kvalitní předškolní vzdělávání, k čemuž jsem jako ředitelka vázaná dětem, rodičům, zřizovateli, ČŠI, MŠMT, když neustále řeším záskoky za učitelky, protože se v mateřské škole neustále točí infekční choroby?*“ Pokud chodí do mateřské školy nemocné děti, jsou to především učitelky, jež **jsou vystaveny riziku nákazy**.

Co by měl školní řád obsahovat?

Školní řád by měl obsahovat práva a povinnosti zaměstnanců školy, zákonných zástupců, rovný přístup k dětem, vzdělávání dětí se speciálními potřebami a dětí nadaných, podmínky stravování, podmínky zajištění bezpečnosti a ochrany před patologickými jevy u dětí. Dále bychom neměli opomenout zacházení s majetkem, podmínky pro úplatu za vzdělávání a stravování, komunikaci se zákonnými zástupci a řešení stížností, nově i podmínky distančního vzdělávání v době pandemie.

Nesmíme zapomenout ani na poměrně obsáhlou oblast, kterou je zdravotní způsobilost nebo podmínky a bezpečnost při pořádání akcí mateřskou školou v případě přítomnosti rodičů. Dále bych do školního řádu zařadila podmínky pobytu dětí venku a potřeby dětí. Pro rodiče je cenná informace o příchodu a odchodu dětí a podmínkách vyzvedávání dětí z mateřské školy. Nezapomeneme také na dobu otevření a uzavření mateřské školy. Školní řád by měl také obsahovat termíny přezkoušení dětí, které se vzdělávají individuálně.

Očima ČŠI: Na učitelky MŠ jsou kladeny vysoké profesní nároky, podpora je nezbytná

Mgr. Věra Havlíková

Ptali jsme se Ireny Borkovcové z České školní inspekce: Co je příčinou malého počtu mladých pedagogů v českém školství? Může za vysoký počet odkladů školní docházky i málo efektivní práce s pedagogickou diagnostikou či pozdní pedagogická intervence? Jakých konkrétních signálů by si pedagogové měli všimnout s ohledem na rizikové chování dětí? A dočkáme se v práci učitelů méně administrativy?

V současné době působí v mateřských školách pouze necelých 21 % pedagogů od 20 do 30 let věku. Pomohla by většímu zájmu o studium učitelství pro mateřské školy i existenci Kompetenčního rámce absolventa učitelství pro mateřské školy?

Záměr zpracovat *Kompetenční profil učitele* je součástí dlouhodobého strategického dokumentu MŠMT Strategie vzdělávací politiky České republiky do roku 2030+, ve kterém je třetí

na měnící se potřeby heterogenní populace dětí, žáků a studentů. Plánuje se, že by měl odrážet všechny čtyři fáze profesionalizačního kontinua – od výběru studenta učitelství přes jeho profesní přípravu, jeho uvádění do praxe až po jeho průběžné další vzdělávání. Měl by popisovat klíčové principy, které podmiňují kvalitu jednotlivých fází.

Zda *Kompetenční profil učitele* napomůže většímu zájmu o studium učitelství, nedokáží odhadnout. První roky v praxi patří totiž v profes-

čátku jejich profesní dráhy podpora. Ta doposud systémově chybí a záleží na každé mateřské škole, jak ji začínajícímu učiteli nastaví. Jak dokládají naše zjištění, v podpoře začínajících učitelů v mateřských školách se objevuje pozitivní trend – zvyšuje se podíl mateřských škol, které začínajícím pedagogům přidělují **uvádějího pedagoga** a umožňují jim následky a vzájemné hospitace.

Ředitel školy je zodpovědný nejen za její správu a řízení, ale i za kvalitu a efektivitu vzdělávacího procesu. Je kvalitní pedagogické vedení jedním z předpokladů úspěchu školy?

Ano, úspěch školy začíná s dobrým vedením MŠ. Pedagogické řízení školy znamená pravidelné vyhodnocování práce školy a přijímání účinných opatření ke zlepšování její činnosti. Ředitel školy by měl zároveň usilovat o zajištění optimálních personálních podmínek pro vzdělávání a cíleně pečovat o naplnění relevantních potřeb jednotlivých učitelů. Z našich zjištění

” Přibližně 40 % učitelů by v rámci dalšího vzdělávání uvítalo získání inspirace v oblasti metod a forem práce.

strategická linie věnována podpoře pedagogických pracovníků. *Kompetenční profil učitele* by měl popsat profesní předpoklady a kompetence (znalosti, dovednosti, postoje) učitele, který je schopen zvládat zátěž profese, **aplikovat moderní formy výuky** a reagovat

ním životě učitelů k nejnáročnějším, bývají v odborné literatuře označovány jako „šok z reality“ a velmi záleží nejen na počáteční motivaci ke studiu, ale zejména na tom, jak kvalitní je pregraduální příprava a jaká je začínajícím učitelům poskytnuta na za-



bohužel vyplývá, že právě v oblasti pedagogického řízení školy, monitorování a vyhodnocování její práce, včetně přijímání účinných opatření, **mají ředitelé mateřských škol rezervy**. Více než polovina mateřských škol byla při komplexní činnosti v tomto kritériu hodnocena stupněm „vyžadující zlepšení“. Na těchto školách mnohdy přetrvává formálnost evaluačního systému, který nastavuje RVP PV. Uvedené evaluační nástroje a postupy k efektivní kontrole a hodnocení nejsou efektivně využívány.

Z pohledu České školní inspekce je také třeba věnovat více pozornosti odbornému vedení učitelů za účelem zkvalitňování průběhu i výsledků vzdělávání. Školy mnohdy přistupují k dalšímu vzdělávání učitelů spíše z pohledu jeho četnosti, pouze necelá osmina ředitelů či vedení škol realizuje podporu rozvoje učitelů na základě vytvoření plánů osobního profesního rozvoje každého učitele. Při tvorbě plánů dalšího vzdělávání ředitelé málo vychází ze sledování a vyhodnocování potřeb jednotlivých učitelů v souvislosti s potřebami školy. Z odpovědí učitelů získaných při inspekční činnosti přitom víme, že přibližně 40 % učitelů **pocítuje silnou potřebu získání inspirace** právě v oblasti metod a forem práce. Dále se nám potvrzuje, že za nejvíce přínosné není z pohledu učitelů pova-

žováno další vzdělávání učitelů formou izolovaných seminářů mimo školu ani samostudium, ale **aktivní spolupráce a sdílení s kolegy** ve škole. Tato skutečnost může být pro ředitele i učitele mateřských škol velkou výzvou a záleží na každé mateřské škole, jak ji dokáže uchopit.

Jaká jsou doporučení České školní inspekce ke zkvalitnění efektivity vzdělávacího procesu pro vedení mateřských škol?

Mateřské školy by si ve svém školním vzdělávacím programu měly nastavit **efektivní systémy vlastního hodnocení** pro průběžné získávání in-

Ze strany vedení školy by měla být učitelům v maximální možné míře poskytována **pravidelná zpětná vazba** o kvalitě jejich práce. V rámci pedagogického řízení školy je třeba věnovat pozornost cílenému profesnímu rozvoji jednotlivých učitelů a prostřednictvím hospitační činnosti ze strany vedení škol zabezpečovat jejich účinnou metodickou podporu pro rozvoj jejich pedagogických kompetencí. Důležitá je také péče o well-being učitelů a nastavení pracovního prostředí, které nabízí podporu a v němž vládne důvěra i příležitosti k profesnímu rozvoji, ke kooperativnímu a vzájemnému učení a spolupráci. Lze využívat vzá-

„ Žádoucím cílovým stavem je, aby škola sama v maximální možné míře dbala o rozvoj své kvality.

formací o kvalitě, průběhu a výsledcích vzdělávání a zjištění pak důsledně využívat ke zkvalitňování jejich úrovně. Dobré je nastavit si konkrétní vizi zlepšování pedagogických přístupů (metod a forem) včetně konkrétních strategií jejího dosahování společně se všemi učiteli. Aktivní zapojení učitelů do procesu plánování změny i do jejího monitorování a hodnocení učitelům k zavedení inovací do svého běžného vzdělávacího procesu napomáhá.

jemných hospitací a vzájemného sdílení příkladů inspirativní praxe. Důležité je také učitele pracovat s reflexí a sebereflexí.

Mateřské školy mohou v rámci svých vzdělávacích aktivit využívat odborně připravené webináře zaměřené na aktuální témata: rozvoj pedagogických kompetencí v oblasti metod a forem vzdělávání, individualizaci a problematiku pedagogické diagnostiky a podobně.

Brambory a luštěniny: Zásadní postupy zařazení (ne)oblíbených potravin do dětského jídelníčku

Ing. Kateřina Pilařová, DiS.

Přestože jsou brambory u dětí většinou oblíbenou součástí stravy a luštěniny velmi neoblíbené, jsou obě tyto kategorie nezbytnou součástí jejich jídelníčku. Jaké látky obsažené v bramborách jsou pro děti zásadní? Jak zabránit ztrátám vitaminů při zpracovávání brambor? A v čem může být nebezpečná konzumace některých luštěnin, například sóji?

Brambory jsou jednou z nejvýznamnějších zemědělských plodin a jídelníček bez nich si většina z nás nedovede ani představit. Dalo by se říci, že luštěniny jsou jejich pravým opakem. Obecně nejsou příliš vyhledávané a v jídelničcích jsou zařazovány střídavě. Brambory i luštěniny jsou však **důležitými složkami lidské stravy**. Pro jídelníček MŠ představují relativně levné komodity, které obsahují řadu zdraví prospěšných látek.

Látky obsažené v bramborách

Brambory jsou velmi **důležitým zdrojem vitaminu C**, ale i dalších vitaminů (například B1, B2 a PP) a některých minerálních látek, zejména draslíku, ale také hořčíku, železa, zinku, mědi, manganu či jódu. Vitamin C je rozpustný ve vodě, takže se při dlouhém namáčení či vaření brambor ztrácí. Navíc snadno oxiduje, což znamená, že u oloupaných a nakrájených brambor ponechaných na vzduchu jeho obsah rovněž klesá. Ztrátám vitaminů můžeme částečně zabránit tím, že budeme brambory **krájet vždy bezprostředně před jejich přípravou**, oloupané

krájené brambory nebudeme máčet a vařit zbytečně dlouho, popřípadě i vývar z vaření oloupaných krájených brambor použijeme při přípravě pokrmů (bramborová česnečka).

Nejvíce vitaminu C si zachovají brambory **vařené ve slupce**. Další ze zmiňovaných důležitých látek obsažených v bramborách je draslík, který napomáhá udržovat správnou hladinu krevního tlaku a zároveň podporuje normální činnost nervové soustavy. Významnými zdroji draslíku jsou dále také luštěniny, ořechy nebo ovoce. Brambory také obsahují důležitou

” Nejvíce vitaminu C si zachovají brambory vařené ve slupce.

vlákninu, která zajistí delší pocit sytosti a je důležitá pro správnou funkci a zdraví střev.

Brambory mohou obsahovat také **toxické látky**. Jejich obsah se zvyšuje, když jsou brambory na světle a také pokud klíčí či jsou zelené. V rámci hrubé přípravy tak z brambor vždy odstraníme zelené části a klíčky i s očkem.

Brambory ve spotřebním koši

Brambory by měly v dětské výživě napomáhat plnění dávky sacharidů, ale také vitaminu C. Ve školních jídelničcích většinou **nebývá problém s naplněním této skupiny**. Patří do ní tyto komodity: brambory, brambory loupané, bramborová kaše v prášku, bramborové knedlíky v prášku, bramborové těsto. Bramborové polotovary, jako je například bramborová kaše v prášku nebo sušené těsto na bramborové knedlíky, bychom měli do spotřebního koše zadávat s příslušným koeficientem podle obsahu brambor ve výrob-

ku. Tento koeficient je poměrně vysoký, neboť se jedná o dehydrované výrobky. Nejlepší variantou pro jídelníček dětí je ale samozřejmě **výroba pokrmů z čerstvých brambor**.

V rámci školního stravování by předškolní děti měly podle vyhlášky č. 107/2005 Sb., o školním stravování, ve znění pozdějších předpisů (dále

Zařazování potravin do spotřebního koše ve skupině brambory

| název | koeficient |
|------------------------------|------------|
| brambory | 1,0 |
| brambory loupané | 1,4 |
| bramborová kaše v prášku | 7,0 |
| bramborové knedlíky v prášku | 2,0 |
| bramborové těsto | 2,0 |

jen „vyhláška o školním stravování“) **denně dostat 90 g brambor**. Při započtení tolerance +/- 25 % je to tedy 68–113 g brambor denně.

K naplnění spotřebního koše by každé dítě v kategorii 3–6 let mělo během jednoho kalendářního měsíce (většinou 20 stravovacích dní) dostat na talíř cca 1 800 g brambor. Normujeme tzv. „jak nakoupeno“, tedy počítáme se ztrátami loupáním či škrábáním, které jsou v závislosti na druhu brambor a použité metodě 20–35 %.

Brambory můžeme upravovat různými způsoby (vařené, pečené, plněné, zapékané, gratinované, ve formě kaše nebo bramborového těsta – jako placky, noky, halušky, šišky, škrábanky, bramborové či chlupaté knedlíky). Pro zpestření jídelníčku můžeme zařadit také **bramborovo-zeleninové pyré**. Existuje mnoho variant, jak brambory zkombinovat se zeleninou (brambory a celer, brambory a kořenová zelenina, brambory a hrášek či brambory a dýně). Brambory nemusí být pouze přílohou. Mohou být **součástí polévky** (květáková, brokolicevá, bramboračka, kulajda, koprová či houbová). Krémové polévky jimi lze též zdravě zahušťovat. S úspěchem je také můžeme použít jako součást těsta některých moučníků (makovec, bublanina).

Látky obsažené v luštěninách

Luštěniny se mezi lidmi netěší příliš dobré pověsti. Od nepaměti však pro člověka představovaly **kvalitní zdroj rostlinných bílkovin**. Obsahují také

celou řadu vitaminů (zejména skupiny B), minerálních látek a vysoký obsah vlákniny. V jídelníčku dětí by rozhodně neměly chybět.

V luštěninách je ale přítomna také řada látek, které mohou mít negativ-

a měla by být vždy uvedena na obale. Vodu z namáčení dále nepoužíváme a luštěniny vaříme v čisté vodě.

I když luštěniny uvaříme správně, malé množství látek, které mohou zatěžovat trávení a způsobovat například nepříjemné nadýmání, může v pokrmu zůstat. Zařazování luštěnin do dětské stravy by tedy **mělo být postupné**. U předškoláků je vhodné luštěniny podávat nejprve v malém množství jako součást polévek nebo pomazánek. V takové podobě je velmi dobře přijímají. Po nějaké době pak můžeme zkusit přistoupit k podávání pokrmů s vyšším obsahem luštěnin, a to například luštěninových polévek (z červené čočky, fazolová, čočková, hrachová) a pololuštěninových jídel (rizoto s čočkou, bramborový guláš s fa-

” **Při přípravě luštěnin je důležité dbát na dobu namáčení a vaření dle instrukcí na obalu. Zabráníte tak negativním vlivům na dětské zdraví.**

ní vliv na zdraví a jejich obsah se liší u jednotlivých druhů (nejvíce v sóji, nejméně v červené čočce). Většinu z nich lze z **luštěnin odstranit** dostatečnou tepelnou úpravou či namáčením. Doba namáčení i vaření je vždy potřeba dodržet, je u každé luštěniny jiná

zolemi, hrách a kroupy, cizrnové kari, indická čočka na zelenině, kuskus s fazolemi a zeleninou).

Tofu a tempeh jsou výrobky ze sóji. **Tofu** je výživově méně hodnotné, **tempeh** je výživově hodnotnější, ale také dražší. Má vysoký obsah lehce stravi-



Přehled legislativních změn pro školní rok 2023/2024

Mgr. Vítězslav Němčák, Ph.D.

Jaké zásadní legislativní změny čekají mateřské školy v příštím školním roce? Které novinky můžete očekávat již od září? Co říká dlouho očekávaná novela zákona o pedagogických pracovnících? Jakým způsobem se budou měnit platy pedagogů? Za jakých podmínek budete muset nastavit adaptační období učitele? A dojde ke změnám v podmínkách smluv na dobu určitou?

I. NOVELA ZÁKONA O PEDAGOGICKÝCH PRACOVNÍCÍCH

Legislativním procesem postupuje novela, která podle plánu nabyde účinnosti již 1. 9. 2023. Na stvrzení zveřejněním ve Sbírce zákonů však ještě nedošlo. To lze očekávat během června.

Platy učitelů ve výši 130% průměrné mzdy

Novela přináší způsob výpočtu objemu státního rozpočtu určeného na platy učitelů. Celkový objem státních financí ve složce „platy učitelů“, který bude putovat do všech veřejných škol, musí být v takové výši, aby odpovídal **na jednoho učitele 130% průměrné mzdy** v národním hospodářství. Neznamená to, že každý učitel má právní nárok na takovou výši platu, ale celkový objem prostředků bude této výši odpovídat. Jeden učitel tedy bude moci mít na výplatní pásce například 110% a jiný 155% průměrné mzdy podle toho, jaký má tarifní plat, osobní ohodnocení, odměny a podobně. Jestli a jakým způsobem se případně promění **platové tabulky** v nařízení vlády, bude ještě předmětem debat a politických rozhodnutí.

Vládní návrh původně obsahoval pravidlo pro určení rozpočtu na platy všech pedagogických pracovníků, ale pozměňovacím návrhem v Poslanecké sněmovně došlo k úpravě pouze na učitele.

Tato pravidla se poprvé uplatní pro rozpočtový rok 2024, tedy od 1. 1. 2024.

Podmínky kvalifikace asistenta pedagoga

Zákon o pedagogických pracovnících obsahuje dlouhodobě **dva druhy** asistenta pedagoga. **Prvního** definuje jako asistenta pedagoga, „*který vykonává přímou pedagogickou činnost ve třídě, ve které se vzdělávají děti nebo žáci se speciálními vzdělávacími potřebami, nebo ve škole zajišťuje vzdělávání dětí a žáků formou individuální integrace*“, a **druhého** jako asistenta pedagoga, „*který vykonává přímou pedagogickou činnost spočívající v pomocných výchovných pracích ve škole, ve školském zařízení pro zájmové vzdělávání, ve školském výchovném a ubytovacím zařízení, ve školském zařízení pro výkon ústavní nebo ochranné výchovy nebo ve školském zařízení pro preventivně výchovnou péči*“.

Každý z těchto druhů asistenta pedagoga bude mít **jiný kvalifikační kurz** v rámci systému dalšího vzdělávání pedagogických pracovníků. Obecný asistent bude mít jiný kurz než pomocný asistent. Teze vyhlášky také počítají s tím, že hodinová dotace kurzu bude delší, než je nyní 80 hodin.

Nicméně všichni, kteří do nabytí účinnosti zákona dokončí, nebo alespoň zahájí dosavadní kurz pro asistenty pedagoga, budou mít i do budoucna kvalifikaci jak pro pomocného, tak pro obecného asistenta pedagoga.

Adaptační období učitele

Zákon zakotvuje, že **první dva roky** zaměstnání učitele jsou jeho adaptačním obdobím. V rámci něj musí ředitel školy nového kolegu podporovat a vždy mu **určit uvádějícího učitele**, který bude jeho mentorem při zapracování se v novém povolání. Školy také budou nově dostávat do rozpočtu normativ na všechny nové učitele v adaptačním období, který mohou použít třeba na odměnu uvádějícímu učiteli.

Pokud učitel v rámci prvních dvou let změni školu, **doby se mu sčítají**. Při změně školy po prvním roce by

Úplata za MŠ, školní družiny, školní klub

Novela dále mění pravidlo, že o výši úplaty v MŠ, školní družině nebo školním klubu veřejných zřizovatelů rozhoduje ředitel školy. Nově bude **rozhodovat zřizovatel**. Účinnost této změny je však od 1. 1. 2024, výše úplaty stanovené na začátku školního roku 2023/2024 se tedy ještě změna nedotkne a ředitelé naposledy rozhodnou o výši úplaty v MŠ, školní družině nebo školním klubu.

mu tedy do konce adaptačního období zbýval již jen jeden rok. Samozřejmě platí, že podporu má dostat nový zaměstnanec školy, i když už má mnoho let zkušeností z jiné školy; to ale nebude v režimu adaptačního období podle zákona o pedagogických pracovnících. Tato změna se poprvé uplatní od 1. 1. 2024 z důvodu nového normativu navázaného na rozpočtový, a nikoliv školní rok.

Zrušení omezení pro smlouvy na dobu určitou

Novela ruší omezení na celkovou dobu trvání smluv pedagogických pracovníků na dobu určitou **na tři roky**. Do budoucna se uplatní obecná úprava podle zákoníku práce až na celkových devět let. Bude tedy platit, že první smlouva bude moct být uzavřena až na tři roky a bude možnost ji prodloužit dvakrát na další až tři plus tři roky.

Nicméně **omezení na minimální dobu smlouvy** na dobu určitou v délce 12 měsíců v zákoně zůstává. Výslovně se však zpřesňuje, že je možné uzavřít pracovní smlouvu na dobu kratší než 12 měsíců mimo další výjimky také v souladu s § 39 odst. 4 zákoníku práce. Ten stanoví, že „*jsou-li u zaměstnavatele dány vážné provozní důvody nebo důvody spočívající ve zvláštní povaze práce, na jejichž základě nelze na zaměstnavateli spravedlivě požadovat, aby...*“ uzavřel smlouvu na celých 12 měsíců. Osobně vidím zvláštní povahu práce například tehdy, jedná-li se o podpůrné opatření asistent pedagoga přijatého na základě doporučení žáka, u něhož vím, že bude končit (a tedy do konce jeho

vzdělávání je méně než 12 měsíců). Podmínkou pro uplatnění této výjimky je dohoda s odborovou organizací, a pokud žádná není, tak vnitřní předpis, který obsahuje náležitosti uvedené v § 39 odst. 4 zákoníku práce.

Školský logoped

Novela zakotvuje novou pedagogickou pozici školského logopeda. Upravuje kvalifikační podmínky. Osoba musí mít vysokoškolské vzdělání získané studiem v akreditovaném magisterském studijním programu v oblasti pedagogických věd zaměřeném na logopedii nebo na speciální pedagogiku se státní závěrečnou **zkouškou z logopedie a surdopedie** a k tomu musí úspěšně

projít studiem pro přípravu školských logopedů v rámci systému dalšího vzdělávání pedagogických pracovníků. Všichni ti, kteří prošli dosavadním kurzem k výkonu specializované činnosti speciálního pedagoga v oblasti školské logopedie, se považují za absolventy studia pro přípravu školských logopedů. Upozorňuji však, že tato novela nijak neupravuje způsob financování této pedagogické pozice.

Změna systému DVPP

Další vzdělávání pedagogických pracovníků (DVPP) se promění. **Novela ruší akreditace** DVPP u všech programů, které nevedou k získání pedagogické kvalifikace podle zákona. Veškeré rozvíjející kurzy tedy nebudou podléhat akreditaci. Školy budou moct využít peníze v rozpočtu (tzv. ONIV) na jakékoliv volně dostupné vzdělávací programy. Na druhou stranu zákon **zpřísňuje podmínky pro akreditace** a organizaci těch kurzů DVPP, které vedou ke kvalifikaci. Například nově bude vyžadován a kontrolován systém vnitřního hodnocení kvality a novela také předpokládá zvýšení požadavků

Podcast zdarma

Jaké novinky zavádí termín „uvádějící učitel“? Jaké kvalifikační požadavky budou muset nově splňovat zájemci o pozici asistenta pedagoga? O kolik hodin se navýší kvalifikační studium a koho se bude týkat?
Mgr. Martina Marková shrnuje dvě novinky v podcastu, který si můžete poslechnout na poradcems.cz/bonusy.

Jaké jsou vaše páky na zaměstnance-potíživistu: 2. díl

Mgr. Klára Valentová

Jaké máte páky na zaměstnance, jehož pracovní výsledky nejsou uspokojivé? V jakých dvou případech je před rozvázáním pracovního poměru výpověď nutně doručit zaměstnanci výtku? A můžete ukončit pracovní poměr zaměstnanci, který sice porušuje pracovní povinnosti méně závažně, ale zato soustavně?

Řada problémů se na pracovišti pravidelně opakuje, ať už jde o pozdní příchody, nerespektování pokynu nadřízeného, nebo nekvalitní výkon práce, přesto je **nelze řešit paušálně** podle předem nastavených pravidel a se stejnými důsledky pro jakéhokoli zaměstnance. Je totiž něco jiného, když přijde pozdě do práce učitel, a nechá tak půl hodiny bez dozoru své malé žáky, nebo když se opozdí hospodářka školy. Základním pravidlem tedy je, že každý

doucna počítá, a jiný u zaměstnance, u něhož je další trvání pracovního poměru pro zaměstnavatele nepřijatelné nebo je skončení pracovního poměru zvažovanou variantou řešení problému. U zaměstnance, který má sice určitá nedostatky, ale jinak svou práci odvádí dobře, je zaměstnavatel většinou ochoten pomoci s odstraněním těchto nedostatků (např. vhodným školením, podporou ze strany zkušenějších kolegů). Naopak u zaměstnance, u něhož je cílem skončení pracovního poměru,

V případě, že zaměstnavatel reálně uvažuje o ukončení spolupráce se zaměstnancem, je zapotřebí, aby zjistil, zda má nějaký **zákonný důvod** pro jednostranné rozvázání pracovního poměru a zda jsou splněny všechny předpoklady pro takové ukončení pracovního poměru. Jedním z možných požadavků je doručení předchozí písemné výtky zaměstnanci, jinak není možné pracovní poměr platně rozvázat výpovědí. V praxi se lze setkat jak s případy, kdy zaměstnavatelé na doručování výtek rezignují, a to jim pak může ztížit situaci, když „pohár přeteče“, tak s případy, kdy naopak zaměstnavatelé výtky připravují pravidelně, a to i tehdy, když žádná výtka k rozvázání pracovního poměru není nutná. Velmi často nejsou výtky připraveny správně (po obsahové i formální stránce), takže je poté není možné pro případné rozvázání pracovního poměru použít.

„ Každý problém je nutně řešit individuálně se zohledněním všech okolností daného případu.

problém je nutně **řešit individuálně** se zohledněním **všech okolností** daného případu, včetně osoby zaměstnance.

Při hledání vhodného řešení problémů s konkrétním zaměstnancem je také důležité zvážit, co má být **cílem přijatého opatření** a jaké důsledky z tohoto opatření vyplynou pro zaměstnance, případně jaká jsou s daným řešením spojena rizika pro zaměstnavatele. Jiný postup totiž zaměstnavatel zvolí u zaměstnance, se kterým stále do bu-

musí zaměstnavatel podniknout všechny kroky požadované právními předpisy s tím, že případná náprava je zcela v rukou problematického zaměstnance.

V každém případě je vhodné **veškeré kroky a jednání se zaměstnancem dokumentovat**, i když se ještě nebude jednat o právní kroky. Pokud si například ředitel pozve učitele tzv. „na kobereček“, je dobré z takového setkání udělat krátký zápis, který může být dán zaměstnanci k podpisu a případně založen do jeho osobní složky.

Kdy a jak připravit písemnou výtku?

Pojem „výtka“ nikde v zákoníku práce nenajdeme, ale je to poměrně zažitý termín jak v personální, tak odborné praxi. Někdy se používají i jiné názvy

Příbory doma také nemáte v ložnici aneb uspořádání MŠ dokáže divy

Lucie Römer

Mateřská škola v Červených Janovicích prochází velkou přestavbou a my jsme byli u toho. Pojdme se podívat, jaké změny v této školce nastaly a díky komu a čemu se je podařilo nastartovat. Velký podíl na tom má fakt, že školka aktivně spolupracuje s Nadačním fondem Eduzměna. Jak byste mohli (nebo měli) prostory ve vaší školce uspořádat a proč.

Nebojte se jít nábytkem do prostoru, povzbuzuje energická černovláška učitelky a rozkresluje, kam by šlo kterou skříňku přesunout. Mateřská škola v Červených Janovicích funguje ve velkorysých prostorech už desítky let, nedávno ale tým dospěl k rozhodnutí pustit se v interiéru **do výrazné přestavby**. Na ni nejsou třeba ani tak cihly a malta, jako spíš podívat se na roky zažité prostředí jinými očima. S tím dnes janovickým pomáhá zkušená metodička a lektorka programu **Začít spolu** Věra Váňová Krejčová.

Janovická mateřinka má pro 28 dětí velkorysé prostory – hlavní místnost se rozpíná na více než 70 m², k ní přilehlá „tělocvična“ a „spinkárna“ má 60 m² a kromě sociálního zázemí je dětem k dispozici ještě malá útulná „odpočívárna“. Přes svoji velikost však **působí prostor značně plně**, všude visí nějaké dekorace, pomůcky či výrobky dětí. Početné skříňky plní bohaté zásoby stavebnic, skládaček, panenek a dalších hraček a prostor dále zpestřují nejrozličnější rostliny, kterým se ve světlých místnostech zjevně daří.

Nové oči jinak vidí

Vedoucí učitelka Zdena Dušková tu pracuje už desítky let. „My už to prostředí máme tak zažité, že nás ani nenapadne, že by ho šlo nastavit jednodušeji,“ říká. Že by to změnu chtělo, tak vzešlo mimo jiné z nástupu nové kolegyně – Štěpánka Krtilová sem loni přišla z jiné školky a **nové oči logicky jinak vidí**. „Viděla jsem pro změny prostor,“ kýve. Nechtěla ale jako nový člověk jen tak přijít a „chovat se jako nějaká hvězda, co všechno ví“.

Díky tomu, že školka aktivně spolupracuje s **Nadačním fondem Eduzměna**, který na Kutnohorsku usiluje

kterou pro učitele z Kutnohorska Eduzměna pořádala. „Líbila se nám tam řada věcí, například ranní podání ruky, ranní úkol či právě ty koutky aktivit. Jsme změnám otevřené,“ popisuje své dojmy Dušková. Na chuť zkusit prostředí upravit pak zareagovala průvodkyně školy z nadačního fondu Jitka Gabašová a domluvila konzultaci se zkušenou lektorkou na podnětné prostředí Věrou Váňovou Krejčovou z programu Začít spolu ve společnosti Step by Step.

„Co tu vidím?“ ptá se Váňová Krejčová dnes, když s učitelkami úpravu prostor plánují. „Vidím tu čtyři různá

” Školka aktivně spolupracuje s Nadačním fondem Eduzměna, který na Kutnohorsku usiluje o rozvoj škol.

o rozvoj škol, vyrazila učitelka Krtilová v létě na seminář o podnětném prostředí. „Přišel jak na zavalanou, logicky to na sebe začalo nasedat s mými dosavadními pocity,“ říká. S kolegyní Duškovou pak vyrazily na inspirativní návštěvu do mateřinky v Řestokách,

místa, kde mohou děti stavět,“ všímá si. „Bývá fajn, když jsou všechny prvky ke stavění pohromadě, protože to pak vede k tomu, že děti ty stavebnice kombinují.“ Když s materiálem nemůjí nikam přecházet, **lépe se soustředí**, rozvíjejí hru, stavby bývají propra-

covanější. Není podle ní zároveň nutné na stavění při takto rozlehlé třídě vytvářet jen jeden koutek. „Vidím tu potenciál například pro jeden koutek s velkými kostkami a dopravou a další koutek s malými kostkami,“ přemýšlí nahlas lektorka a dodává, že když budou oba koutky umístěny u herních koberců, mohou si děti s pomůckami hrát rovnou na zemi.

Všímá si i zdánlivých detailů – že jsou puzzle umístěna u kuchyňky, u dopravních prvků i v samostatné skříňce. „Přístroje doma také nemáte i v ložnici a peřiny v kuchyni,“ zasmějí se společně. A pak už lektorka doporučuje **soustředit skládačky na jedno místo** a zároveň postavit nějaký stůl hned vedle skříňek s věcmi, které děti běžně používají na stole (jako třeba právě puzzle). Dnes mají například předškoláci za úkol lepit obrázky na papírové karty, aby si procvičili počítání. Několik dětí kartičky vyplňuje na zemi, kde je rozprostřený ubrus, desítky kroků od místa, kde se pomůcky k lepení skladují. „Kdo sem ten materiál př-

nese? Kdo to uklidí?“ uvažuje lektorka. Když má školka učební koutky vybavené, je prostředí pro učení připravené stále. Dětem stačí sáhnout do skříňky, vyndat si na stůl, co potřebují, a rovnou začít pracovat. **Nikam se nic přenášet nemusí.** Pak přijde na roz-

tvořit. Po tuto dobu si bere děti pod křídla průvodkyně z Eduzměny. „Jsem tu, abych pomohla s dětmi, aby učitelky měly volné ruce,“ vysvětluje zkušená pedagožka Gabašová a pak už se s dětmi vrhá na nejrůznější hry a aktivity.

” Když děti nemusí s materiálem nikam přecházet, lépe se soustředí, rozvíjejí hru a stavby bývají propracovanější.

bor kuchyňka a obchůdek, vzdálené asi pět metrů od sebe. „Pro mě to patří k sobě, aby při námětové hře mohly děti ty věci kombinovat,“ říká Váňová Krejčová.

Deset koutků pro větší samostatnost i úsporu času

Po úvodních myšlenkách se dnešní „designerský tým“ vrhne na sepisování učebních koutků (neboli „**center aktivit**“), které by chtěl v prostoru vy-

Váňová Krejčová mezitím pokládá jednu otázku za druhou. Kde všude vlastně děláte ranní kruh? Co ho dělat každý den na stálém místě a mít tam i knihovnu? Potřebujete u něj mít centrální tabuli? Hrajete na piano pravidelně, nebo ne? Vše se nese v přátelské atmosféře a společně s učitelkami vyberou postupně **deset koutků**. Jejich názvy sepiší na velké papíry, které pak nalepí na místa, kde mají centra aktivit vzniknout. Mezi nimi vedle „Kostek“ nechybí ani „Pohyb“, „Tvoře-





Celostátní soutěž:



**Vymyslete
inspirativní
aktivity a vyhraďte
pro vaši školku
dárek za 100 tisíc Kč.
Soutěžíme do
10. září 2023!**

**Časopis Poradce ředitelky
mateřské školy ve spolupráci
se společností BOXED vyhlašuje šestý
ročník celostátní soutěže o nejlepší
školku. Zapojte se do soutěže a ukažte,
co se svým týmem učitelů a dětí
dokážete. Fantazii se meze nekladou.
Stačí si projít pravidla soutěže na**

www.msroku.cz

**a zaslat nám popis
vašeho projektu / vaší aktivity.**



O CO SE TENTOKRÁT HRAJE?

Společnost BOXED věnuje vítězné mateřské škole profesionální interaktivní dotykový panel 3Panel Samsung 55", pedagogickou diagnostiku iSphi a počítač z vlastního sortimentu **v hodnotě 100 tisíc Kč.**

BOXED nabízí moderní výukové pomůcky pro pedagogy a děti: Od vybavení třídy až po správu školní ICT infrastruktury. Kromě toho má zkušenosti s hledáním zdrojů pro financování inovací ve vzdělávání. Školám již od roku 2010 pomáhá s přípravou, administrací a realizací projektu financovaných z národních i EU zdrojů.

portal.boxed.cz



Pro více informací navštivte
www.msroku.cz

Mateřská škola roku 2023

CO BUDEME HODNOTIT

Vyberte si jednu soutěžní oblast, v rámci které se do soutěže zapojíte. Je to jen na vás.

RECYKLACE PRO MALÉ I VELKÉ

Realizujete ve vaší školce aktivity, které přispívají k udržitelnosti a ochraně životního prostředí? Seznamujete děti s inovativními způsoby recyklace materiálů? Uklízíte přírodu v okolí školky? Zapojujete děti i rodiče do recyklace odpadu kreativním způsobem? Překvapte naši porotu vašim přesahem do environmentální výchovy dětí.

BUDOUCÍ ČTENÁŘ

Založili jste s dětmi miniknihovničku? Čtete pravidelně nejen svým svěřencům, ale třeba i jejich sourozencům a rodičům? Spolupracujete s knihovnou a navštěvujete knižní besedy? Vyrábíte společně leporela? Předčítají vám ve školce senioři nebo rodiče? Pochlubte se porotě, jak ve vaší mateřské škole neotřelým způsobem rozvíjíte předčtenářskou gramotnost!

SOUTĚŽNÍ OBLASTI PRO ROK 2023

MALÝ ZAHRADNÍK

Máte ve své školce vlastní záhony s květinami, o které se s dětmi pravidelně staráte? Pěstujete si vlastní ovoce, zeleninu či bylinky? Zvelebujete svou zahradu a důkladně pozorujete její změny v průběhu celého roku? Věnujete se rostlinám ve svých vzdělávacích aktivitách? Napište nám o tom!



Sed, stoj, chůze, dech:

4 pilíře pohybové gramotnosti předškolních dětí

Mgr. Petra Nyklová, DiS.

Problémy pohybového aparátu mají často prvopočátek již v dětství. Jak se tomu vyhnout a současnou nejmladší generaci (i ty následující) pohybových problémů ušetřit? Čemu při pohybu dětí věnovat zvýšenou pozornost i v prostředí mateřské školy? Jak vysoko by měly mít děti při psaní či kreslení desku stolu? A proč je pro správný postoj důležité i dýchání?

Opakovaně býváme svědky toho, že se rodiče předhánějí ve vychvalování svých dětí v oblasti pohybových dovedností. Kdy se dítě dokázalo převalit z břicha na záda, které dítě dříve lezlo po čtyřech, komu se dítě dříve postavilo na nohy, kdo kdy udělal první krok. Tato nezdravá tendence urychlovat různými dopomocemi a módními pomůckami rozvoj pohybových návyků dítěte, přeskakovat jednotlivé přirozené fáze jeho vývoje z důvodu soutěživosti rodičů a jejich tendence k porovnávání se stejně narozenými dětmi v jiných rodinách vede často k pozdějším pohybovým problémům jejich potomků.

Pokusím se dnes zamyslet nad tím, co by vlastně mělo být hlavním cílem a klíčovou strategií rozvoje pohybových návyků předškolních dětí, **aby se v dospělosti vyhnuly problémům pohybového aparátu**. Čemu hlavně věnovat pozornost při pohybových chvilkách, to bude téma mého dnešního zamyšlení.

Jedním z důležitých výchovných cílů mateřské školy je pomoc rodičům připravit dítě na nástup do školy. A to jak po stránce mentální, tak i po strán-

ce rozvoje běžných pohybových návyků a pohybových dovedností, které se od dítěte při nástupu do školy očekávají. Chceme-li ale děti opravdu dobře připravit na nástup do školy, měly by si správně zafixovat čtyři základní pohybové stereotypy: **1. sed, 2. stoj, 3. chůze a 4. dech**.

Řekla bych, že tyto základní pohybové stereotypy bývají bohužel poměrně často opomíjené, protože se víceméně předpokládá, že takové elementární aktivity, jako je třeba stoj a chůze, dítě víceméně automaticky ovládá a není třeba se jim systematicky věnovat. Opak je ale pravdou.

Je vhodné využít období mladšího předškolního věku, kdy si děti snadno a přirozenou formou osvojují zdravé pohybové základy. Tedy pokud se jim dostává **vhodných podnětů**. A právě systematickosti, trvalé opakování a každodenní rozvoj pohybových vzorců od úplných základů pomůže dítěti zajistit zdravý pohyb na celý jeho život.

Vadné držení těla

Výraz vadné držení těla je všeobecně známým a projevuje se ve všech čin-

nostech, které dítě i dospělý člověk dělají. Tedy i ve všech výše vyjmenovaných čtyřech pilířích zdravého pohybu. Naopak správně vybudované základní kameny zdravého pohybu výrazně přispívají kvalitnímu držení těla.

Vadné držení těla je nejčastěji dáno **zeslabením svalového aparátu** vlivem zanedbané fyzické činnosti, ale také například vlivem psychických změn již v dětském věku. Nejčastěji vzniká vadné držení těla na základě svalových dysbalancí.

Páteř je udržována ve správném postavení systémem svalů, vazů a kloubů. Pokud dojde k oslabení některého z těchto systémů, vzniká porucha, kterou označujeme jako vadné držení těla.

Stav, při němž je narušena rovnováha mezi svaly, které plní vzájemně opačnou funkci, nazýváme **svalovou dysbalancí**, což znamená, že je narušena spolupráce například mezi svaly, které ohýbají kolenní kloub a které ho naopak narovnávají. V tomto případě se ohybače kolena zkracují, zvyšuje se jejich napětí, tím brání natahovačům kolene správně a efektivně pracovat a natahovače začnou ochabovat. Funkční poruchy se k naší smůle mo-

Optimální sed je založený na tříbodové opoře

- 1. Chodidla** – opřená o podložku aktivují reflexně vzpřimovače trupu. Nohy by měly být opřené celou plochou o podložku a ideálně směřují rovně vpřed. Naučte děti, že nohy jsou pomyslné koleje zapuštěné do země.
- 2. Sedací hrboly** – představují „vnitřní oči“, které nás informují o tom, zda sedíme vzpřímeně. Správný, vědomý kontakt obou sedacích hrbolů zajišťuje správné nastavení pánve. Nechte děti posadit se na dlaně, aby mohly procítit, jak jim na ně hrboly tlačí. Měly by je na svých dlaních cítit oba rovnoměrně, pak sedí dobře.
- 3. Předloktí** – správná poloha desky stolu zásadním způsobem pomůže dětem uvolnit svaly ramene, paže a ruky pro uvolněné psaní.

hou dále řetězit, vlivem čehož může jeden malý nedostatek narušit fungování celého těla.

Některé partie jsou přetěžovány, jiné vlivem nedostatečného zapojování ochabují. A jako důsledek se po nějaké době **nevyhnutelně objeví bolest**. Přitom je velice časté, že místo, které bolí, není prvotní příčinou bolesti, ale porucha se v tomto místě pouze projeví.

S tělem je potřeba **pracovat komplexně**. V předškolním věku dítěte je ještě čas s tím něco udělat. Dlouhodobě neřešené funkční poruchy však způsobují strukturální změny, které jsou nevratné. V takových případech už nás jen cvičení nezachrání.

Poruchy pohybového aparátu se bohužel netýkají jen dospělých, ale i dětí, a to už od nejútlejšího věku. Největší zlom však často nastává při nástupu do školy. Děti tráví spoustu času v lavicích, nosí těžké tašky, často jsou z nejrůznějších, někdy až tristních důvodů **uvolňovány z hodin tělesné výchovy**. Zkuste se někdy rozhlédnout po tramvaji nebo na autobusové zastávce. Kolik dětí sedí ve strnulých anebo nepřírozeně zkroucených pozicích, se shrbenými zády jsou ponořené do displeje mobilu anebo s nohama křížem?

Když dítě trpí vadným držením těla, **potřebuje více energie**, aby čelilo gravitaci, svaly musí pracovat více, než je nutné, a dochází tak i k úbytku životní energie a narůstá únava. Chybná kontrola držení těla má vliv na kvali-

tu pohybů, tělo se bude snažit vytvořit nějakou kompenzaci a dojde ke svalové nerovnováze.

Optimální sed

Když dítě neumí správně sedět, neumí dostatečně uvolnit ruku pro úchop pastelky nebo pera, ztrácí koncentraci, a hůře si tak osvojuje stereotyp psaní. Přitom většina činností ve školkách probíhá právě vsedě – výroba, kreslení, stříhání. A proto je tak důležité se od prvních dní dítěte v mateřské škole zaměřit na optimální sed (více viz rámeček).

Vhodná ergonomie nábytku je určujícím prvkem pro optimální sed dětí při pracovních činnostech. Stoly a židle nesprávně dimenzované na konkrétní postavu dítěte znemožní rozvoj stereotypu zdravého sedu.

Správnou výšku pracovní desky nastavíte pro předškoláka tak, že dítě vsedě na židli (s celými nohama opřenými o podložku, chodidly vpřed, rovnými zády) spustí horní končetiny podél těla. Sledujte hranu desky stolu. Děti by měly mít pracovní desku **dva centimetry** (dva prsty) **nad loketní jamkou**.

Příliš vysoká deska stolu dětem zvedá ramena, sedí pak nepřírozeně vzpřímeně a přetěžují trapézové svaly, v důsledku čehož pak nejsou schopny uvolnit ruku pro psaní.

Naopak nízká pracovní plocha přiměje dítě podsadit pánev, sedací hrboly se posunou dopředu a páteř se

zakulatí, zablokují si rameno, a tedy znovu nejsou schopny správně uvolnit ruku na psaní. Díky dodržení těchto tří opěrných bodů uvolní dítě ruku na psaní. Každodenní fixace tohoto návyku při všedních aktivitách je u dnešních dětí nezbytná.

Dítě by mělo **umět sedět už ve dvou letech**. Dnešní děti to ale ani při nástupu do mateřské školy ještě velmi často neumí.

Nesprávný sed dokáže dětem pěkně zneprjemnit život. Typickým příkladem nesprávného sedu je strnulý statický sed, při kterém dítě setrvává v jedné poloze, aniž by změnilo polohu. Mezi další časté chyby patří sezení bez opory nohou nebo s kotníky obtočenými kolem židle. Tyto návyky způsobují křeče, zatuhlost a bolest v ruce. Častým nešvarem je odpočívání poleháváním na stole a opíráním hlavy o stůl.

Velmi účinnou pomůckou pro nácvik optimálního sedu jsou fotografie. Na začátku roku děti **vyfotografujte, jak sedí**, rozeberte s nimi obrázky, názorně a trpělivě jim vysvětluje tříbodovou oporu.

Doporučuji fotografie pověsit v místě, kde děti sedí, a neustále je konfrontovat s tím, jak vypadá správný sed a jak sedí „shnilé brambory“ anebo zvířátka schoulená do písmene C.

Dítě potřebuje **správný stereotyp neustále opakovat**, a to až tisíckrát. Když vezmeme v potaz, že děti během dne sedí u stolu během svačiny, výroby, kreslení, oběda a pak ještě při odpolední svačině, pak můžeme dětem informaci o optimálním sedu zdůraznit i pětkrát denně. Týdně to pak je dvacetpětkrát a měsíčně stokrát. Máte úžasnou příležitost u nich optimální sed v průběhu dvou měsíců zafixovat.

A jako bonus u toho můžete myslet i na sebe a fixovat optimální sed i sami sobě. Pomůže to vašim bolavým zádkám.

Optimální stoj

Správný postoj těla ve vertikále hraje důležitou roli v zachování zdraví našeho pohybového aparátu.

Dětská typologie: Co nám může prozradit o chování dítěte?

PaedDr. Lucie Zormanová, Ph.D.

Je pro vás těžké pochopit chování dítěte, zvláště když jeho postoje neodpovídají těm vašim? Proč například opakovaně selhávají vaše výchovné snahy? Zorientovat se v chování dětí můžete i díky porozumění typologie osobnosti neboli MBTI. Víte, o co se jedná a v čem vám tato metoda může pomoci? Zjistěte, kterému typu osobnosti odpovídá právě dítě, jehož chování je pro vás výzvou, případně do které kategorie se řadíte vy.

Dítě musí být milováno a přijímáno takové, jaké je. Toto banální pravidlo právě v kontextu typologie osobnosti získává nový význam – dítě musí být přijímáno takové, jaké je, ať už má jakékoliv typové preference. Porozumění typologii nám může výrazně pomoci v pochopení dítěte.

Typové odlišnosti bychom pak měli oceňovat dvěma způsoby. Na úrovni **svých postojů** se snažme vnitřně přijmout právo dítěte preferovat jiný typový vzorec, než je náš vlastní. V rovině **svého chování** pak aktivně připravujeme takové prostředí, ve kterém dítě může rozvíjet své přirozené stránky.

Co je typologie MBTI?

Typologie osobnosti MBTI (Myers-Briggs Type Indicator) je nástroj, který nám nabízí **vysvětlení různých vzta-hových problémů**, například toho, proč spolu někteří lidé nemohou „vyjít“, nebo nám ukazuje důvody toho, proč v některých případech selhávají naše výchovné snahy. Umožňuje tyto a další negativní jevy nejen popsat a vysvětlit, ale také pochopit a napravit.

Teorii typů, z níž MBTI vychází, vyvinul švýcarský psychiatr a psychoterapeut **Carl Gustav Jung**. Jeho původním záměrem bylo pomoci odborníkům léčit emocionální problémy jejich klientů. Na Jungova teoretická bádání navázala v 50. letech 20. století Isabel Briggs Myersová a její matka, psycholožka

Pokud jsme se dosud nesetkali s typologií osobnosti, stává se, že jsme nemile překvapováni a zmateni takovými projevy dítěte, kterým nerozumíme nebo je považujeme za nesprávné. Dětem to dáváme najevo, někdy ne zcela uvědomovanými signály, jindy jim určité chování zakazujeme,

” Prometheovské dítě přimějeme ke spolupráci zejména tehdy, pokud mu poskytneme věcné, jasné a racionální vysvětlení.

Katherine Cook Briggsová, které se snažily přiblížit Jungovy poznatky praktickému využití a typologii zprostředkovat lidem pro jejich každodenní život.

Jednotlivé osobnostní typy dětí

Existují stovky příruček týkající se výchovy dětí. Jsou plné nejrůznějších komunikačních strategií či konkrétních návodů, jak se chovat v určitých situacích. Mívají však jednu nevýhodu – doporučené způsoby jsou podle nich aplikovatelné na všechny děti bez rozdílu.

bagatelizujeme jejich pocity. Ať už přímo, nebo nepřímo sdělujeme dětem zprávu, že **chceme, aby byly jiné**.

Očekávání dospělých jsou velmi podstatným výchovným vlivem. Demonstrují se v tom, co u dítěte oceňují, a co naopak odmítají a kritizují. Dítě opakovaně vystavené projevům nespokojenosti rodičů či učitelů bude vyrůstat s pocitem viny, že „není dost dobré“. Aby dosáhlo jejich uznání a pochvaly, bude se snažit chovat tak, jak to po něm chce rodič či učitel, a to často i přestože takové chování **nebu-de v souladu s jeho přirozenou pre-**

Strašák jménem epilepsie: Doporučení pro pedagogy a co dělat při záchvatu

PhDr. Mgr. Ilona Fialová, Ph.D.

Máte ve třídě dítě s epilepsií? Aby byl vzdělávací proces takového dítěte dostatečně kvalitní, je třeba důkladná příprava pedagoga. Co byste měli o povaze nemoci vědět? Kolik pedagogů musí být u dítěte s epilepsií při pobytu venku? Jak reagovat v případě nutnosti poskytnutí první pomoci? A kde hledat oporu a více informací o nemoci?

Dítě s epilepsií spadá do skupiny dětí a žáků se speciálními vzdělávacími potřebami. Legislativní oporou je vyhláška MŠMT č. 27/2016 Sb., o vzdělávání žáků se speciálními vzdělávacími potřebami a žáků nadaných, ve znění pozdějších předpisů. Mateřská škola naplňuje speciální vzdělávací potřeby těchto dětí prostřednictvím podpůrných opatření, která doporučují školská poradenská zařízení.

Doporučení pro pedagogy

Mít dítě s epilepsií ve třídě mateřské školy je značně náročné na organizaci činností v průběhu edukace. V první řadě se musí dítě **cítit spokojeně a v bezpečí** a teprve pak se může zdravě a efektivně rozvíjet. Dítě s epilepsií bývá závislejší na vedení pedagoga, je méně samostatné a průbojně. Často se neumí samo prosadit a čeká na povzbuzení. Většina dětí s nekomplikovanou epilepsií má neporušený intelekt a nezaostává za intaktními dětmi.

Epilepsie má **velký vliv na kvalitu života** dítěte, na jeho výchovu a vzdělávání. Toto onemocnění s sebou při-

náší i možné psychické důsledky. Může být provázeno emočním prožíváním, kdy tyto děti mají sklon k úzkosti, depresím, pesimismu, emoční labilitě, impulzivité, agresivitě, podezřívavosti, nedůtklivosti a mrzutě náladě (Vágnerová, 2008).

Aby byl edukační proces kvalitní, je nutná také důkladná příprava pedagogů a je nezbytné, aby měli dostatečné množství informací o povaze nemoci. Nabyté vědomosti pak mohou využívat v pedagogické praxi při řešení

pam“ per rectum a jakým způsobem. V rámci první pomoci lze také aplikovat „bukální midazolam“, který je absorbován dásněmi a sliznicí tváří. Pedagog by měl zajistit, aby při sobě dítě **nosilo kartičku** pro případ, že by došlo k velkému nebo jinému epileptickému záchvatu. Na kartičce by měly být uvedeny kontakty na rodiče, ošetřujícího lékaře, záznamy o podávání léků a jiné důležité informace. Pro epileptické děti, u kterých probíhají například tzv. **generalizované záchvaty**, je možné

” Dítě se musí v první řadě cítit spokojeně a v bezpečí, teprve pak se může zdravě a efektivně rozvíjet.

krizových vzdělávacích i zdravotních událostí v době edukačního procesu.

Pravidelná komunikace mezi rodiči a pedagogy je nezbytná. Pedagogové by měli být rodiči dítěte informováni o tom, jaké jsou provokující faktory, jakým způsobem se záchvat projevuje, jak probíhá, jaké má příznaky a jakým způsobem jej pedagog může zvládnout. Rovněž by měli vědět, zda musí dítěti aplikovat „diazep-

získat ochranné pomůcky zabraňující poranění během záchvatu. Jsou to například ochranné helmy nebo chrániče na kolena a lokty.

Při pobytu venku by měli být se skupinou, ve které je dítě s epilepsií, **nejméně dva pedagogové**. V případě záchvatu se pak jeden z nich postará o postiženého a druhý se věnuje ostatním dětem (Fialová, 2011). I při jiných činnostech by měl být brán

Poradna

Lámete si hlavu nad používáním paragrafů v praxi? Řešíte specifický problém a nevíte, jak na něj bez zbytečných přešlapů? Uvítali byste radu odborníka? Obraťte se na nás na e-mailu: poradce@forum-media.cz, rádi vám zprostředkujeme odpověď v rámci čtenářské poradny.

ZÁPISY

Máme výjimku z počtu dětí v mateřské škole na 26 dětí ve třídě. Po letošním zápisu je možné, že bude spádových dětí méně, ráda bych snížila počet dětí ve třídách na 24. Je potřeba žádat zřizovatele o snížení, nebo mohou automaticky naplnit třídy do počtu 24 dětí?

Zřizovatel udělil mateřské škole výjimku z počtu dětí na třídu podle ustanovení § 23 odst. 5 zákona č. 561/2004 Sb., o předškolním, základním středním, vyšším odborném a jiném vzdělávání (školský zákon), ve znění pozdějších předpisů za předpokladu, že toto zvýšení počtu **není na újmu kvalitě** vzdělávací činnosti školy a jsou splněny podmínky bezpečnosti a ochrany zdraví. Tuto výjimku nemusí ředitelka mateřské školy využít. Nepotřebuje k tomu další usnesení rady obce.

Dítě bylo oficiálně přijato podle kritérií, jeho registrační číslo je vyvěšeno na nástěnce a na webu. Rodič e-mailem napsal, že si vybrali jinou školku, do níž dítě nastoupí. Jak máme postupovat dál? Je potřeba s rodiči něco sepsat? Nebo bude ve spisu dítěte posledním dokumentem papír o PŘIJETÍ i přesto, že dítě nenastoupilo, a zmínka o tom, že se rodiče rozhodli pro jinou školku, tam nebude?

Určitě doporučujeme přiložit do spisu určitý záznam/doklad o nastoupení dítěte v jiné škole. A to přesto, že nejde o striktní povinnost podle správního řádu (jiných právních předpisů), neboť

zákon se omezuje výhradně na povinnost školky/školy přijímající dítě oznámit tuto skutečnost případně spádové školce nebo škole. Tato škola/školka sice nemá žádnou další „evidenční“ povinnost ve smyslu doložení dalšího vývoje po přijetí dítěte jinou školou či školkou, tedy jak uvádíte, teoreticky posledním dokumentem ve správním spisu může být správní rozhodnutí o přijetí dítěte, ale přece jen kvůli vykazování financí a evidování uchazečů/vzdělávaných dětí je více než důvodné mít tuto informaci dohledatelnou. Lze proto doporučit buď přiložení informace z jiné školky, nebo kopii e-mailu, případně vytvořit záznam o telefonické komunikaci se zákonnými zástupci. Pokud by totiž šlo o dvě nespádové školky, „nová“ školka nemá povinnost školce „původní“ nic sdělovat. Tento „doklad“ o dalším postupu po vydání správního rozhodnutí je tak třeba mít doloženou minimálně zachycením komunikace se zákonným zástupcem.

SAMOSTUDIUM

Dotaz k samostudiu – paní učitelka má úvazek 0,29 a pracuje celý rok. Na kolik dnů samostudia má nárok? Paní účetní mi tvrdí, že na 12 dnů, ale co jsem si dohledávala, tak by se jí samostudium mělo krátit. Je to tak?

Podle ustanovení § 24 odst. 7 zákona č. 563/2004 Sb., o pedagogických pracovnících a o změně některých zákonů, ve znění pozdějších předpisů k dalšímu vzdělávání uvedenému



v odstavci 4 písm. b) přísluší pedagogickým pracovníkům volno v rozsahu 12 pracovních dnů ve školním roce, **nebrání-li tomu vážné provozní důvody** nebo účast pedagogického pracovníka na dalším vzdělávání podle odstavce 1 nebo 2; dobu čerpání volna určuje ředitel školy. Za dobu čerpání tohoto volna přísluší náhrada platu, která se rovná výši ušlého platu. Trvá-li pracovní poměr jen část školního roku, přísluší za každý měsíc trvání pracovního poměru jedna dvanáctina volna podle věty první. Při sjednání kratší než stanovené týdenní pracovní doby **se úměrně tomu sníží rozsah volna** podle věty první. Nevyčerpané volno či jeho poměrná část bez dalších nároků zaniká. Volno podle věty první se pro pracovní právní účely považuje za **překážku v práci na straně zaměstnance**. Z uvedeného textu zákona vyplývá, že pokud zaměstnankyně pracuje na 0,29 úvazku, má na samostudium pouze tři dny volna. Pokud bude schválena novela zákona, pak jí podle navrhované změny vznikne nárok na 3,5 dne volna na samostudium.

Malí obyvatelé zahrady aneb ze života hmyzu



PaedDr. Lucie Zormanová, Ph.D.

Na přelomu jara a léta školní zahrada ožívá a všude kolem poletují včely a bzučí čmeláci. Zapojíte se s dětmi do projektu, který jim přiblíží život hmyzu na školní zahradě? A co takhle s dětmi vyzkoušet pohybovou hru na téma „jak se zrodil motýl“?

V článku popisují námět na projektovou výuku, jež je inspirována polským projektem **Hmyz a jiní obyvatelé předškolní zahrady**, který doporučuje k realizaci pro polské mateřské školy polské Ministerstvo školství. Projekt je detailně popsán v jednom z metodických průvodců, který doplňuje polský učební program nazvaný Tropiciele (v českém překladu Stopaři), což je obdoba našeho Rámcového vzdělávacího programu. Metodické průvodce k učebním programům jsou velmi detailní, obsahují přesné popisy aktivit na jednotlivé týdny a dny školního roku. Ke každému týdnu školního roku je v nich přiřazeno jedno téma, jež je podrobně popsáno ve formě aktivit, které by mohly (či spíše měly) být v jednotlivých dnech realizovány. Učebních programů je v Polsku několik a školy či mateřské školy si z nich mohou vybírat dle toho, co jim více odpovídá.

Realizace projektu

1. Hlavní řízená činnost

Řízenou činnost můžeme začít básničkou (viz Broučkova procházka), na jejímž základě pak mají děti za úkol uhodnout, o čem se dnes budeme bavit.

Poté můžeme s dětmi **pokračovat hádankami**.

Motivace: „*A teď si, děti, vyzkoušíme, jak znáte zástupce hmyzu. Uhádnete hádanky?*“ (viz rámeček na straně 63)



Když dítě uhodne hádanku (nebo i v případě, že žádné z dětí neuhodne a odpověď bude muset říci paní učitelka), ukážemesi společně s dětmi na obrázku či fotografii daného zástupce z říše hmyzu.

2. Životní cyklus motýla

K vysvětlení **životního cyklu motýla** můžeme použít následující video, na kterém je životní cyklus motýla krásně zachycen. Odkaz na video: youtube.com/watch?v=em8Q9vWg48c.

” **S motýlí zahrádkou můžete na vlastní oči sledovat housenky transformující se do překrásně barevných motýlů.**

Můžeme použít také následující zdařilé video pojednávající o **líhnutí motýla** a názorně ukazující tuto fázi. Je zde krásně ukázáno, jak se líhne motýl. Když kůže za hlavou kukly praská, kuklení začíná. Čerstvá kukla, která na po-

vrchu ztuhne, se postupně vybarví. Obal kukly v hlavové části praská a vylézá motýl. Z housenky se tak stává kukla a z ní krásný motýl. Odkaz na video: edu.ceskatelevize.cz/video/9505-lihnuti-motylu.

Poté děti předvedou, co si z videa pojednávajícím o životním cyklu motýla zapamatovaly.

Učitelka rozdělí děti do skupin. Každé skupině dá **čtyři obrázky** zachycující životní cyklus motýla – vajíčko, housenku, kuklu a dospělého motýla. Požádá děti, aby obrázky správně pojmenovaly a seřadily.

Chtěla bych zde zmínit zajímavou inspiraci. V mateřské školce v Okříškách mají děti již několik let možnost **sledovat životní cyklus motýlů**. Škola koupí do každé třídy malé housenky (asi 5 mm) babočky bodlákové, které děti krmí a sledují, jak rostou, postup-

ně se zakuklí a nakonec se z kukel líhnou krásní motýli. Po vylíhnutí krmí děti mladé motýlky květy a šťávou z ovoce a nakonec je na školní zahradě vypustí do přírody. Celý cyklus trvá dva až tři týdny od zakoupení do vy-

líhnutí motýlů, děti pozorování hodně baví a hravou formou získávají vztah k přírodě.

Zde je odkaz na jejich webové stránky, na kterých je celý projekt krásně zdokumentován: okrisky.cz/deti-pozorovaly-vyvoj-motylu/d-376793/p1=89871.

Pro ty z vás, kteří by chtěli tuto činnost ve své mateřské škole také zkusit, nabízím odkaz na motýlí zahrádku, kterou si můžete zakoupit (zivamotyli-zahradka.cz). Produkt je nazvaný živá motýlí zahrádka. Tyto sady jsou svým způsobem unikátní a nabízí dětem zcela novou zkušenost. Postupný vývoj tohoto produktu začal již v šedesátých letech minulého století v USA. S motýlí zahrádkou můžete **na vlastní oči sledovat housenky** transformující se do překrásně barevných motýlů. Celý proces je plynulý, bezpečný a umožňuje pochopit jednu z nejzájemnějších proměn přírody (metamorfózu) krok za krokem.

Sledování vývoje motýlků nevyžaduje žádnou výjimečnou péči a zvládne ji i předškolní dítě s dohledem dospělé osoby. V první fázi se jen pozoruje průhledná miska s housenkami, ve které je dostatek krmení až do fáze zakuklení. Pak se kukly opatrně přesunou do chovné sítky a tam

Výchovně-vzdělávací cíle

- získávání znalostí o životním cyklu motýla;
- poznání základních druhů hmyzu;
- vedení dětí k pochopení toho, že člověk je součástí přírody, je na ní závislý a má na ni vliv;
- vedení dětí k uvědomění si nutnosti ochrany životního prostředí;
- rozvoj dovednosti prezentace pozorovaných jevů ve výtvarné formě;
- rozvíjení psychomotorických schopností;
- rozvoj sebevědomí a víry ve vlastní schopnosti;
- obohacení aktivní slovní zásoby o slova spojená s touto tematikou;
- rozvoj tvořivého myšlení, představivosti a tvořivosti;
- rozvíjení dovednosti spolupráce a odpovědnosti za sebe i ostatní v kolektivu;
- rozvoj kauzálního myšlení; a
- rozvoj induktivního usuzování.

Druhy činnosti

jazyková, přírodovědná, výtvarná, pohybová, dramatická, hudební.

Didaktické prostředky

filmy, atlas hmyzu, fotografie, multimedialní prezentace, výtvarné potřeby, lupa, fotoaparát, mobil, počítač, interaktivní tabule.

Věková skupina

Projekt je určen pro předškoláky. V Polsku se jedná o děti o rok starší než v ČR, tedy ve věku od šesti do sedmi let. Ještě chci podotknout, že v polských mateřských školách nemívají věkově heterogenní skupiny. Třída dětí předškolních je opravdu třída zhruba 20 dětí ve věku od šesti do sedmi let.

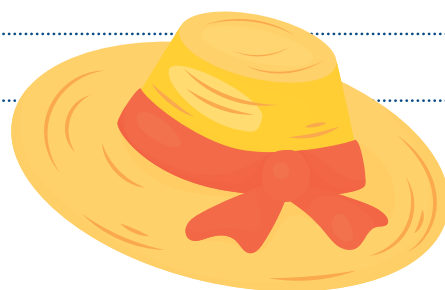


se vyčká na vylíhnutí motýlků. Předposlední fází je pozorování, krmení a **přímá interakce dětí** s tímto mírumilovným hmyzem. Po několika dnech pozorování se motýlci vypustí zpět do přírody.

3. Poznáváme jednotlivé druhy motýlů

Děti sedí s učitelkou na zemi v kruhu. Učitelka má kolem sebe rozloženy **fotografie motýlů**, obrázkové publikace pojednávající o hmyzu a motýlech či atlasy hmyzu. Učitelka na téma motýlů započne s dětmi diskuzi. Zeptá se dětí, jestli někdy pozorovaly motýly. Dále klade dětem **následující otáz-**





Letní soutěž

Blíží se doba prázdnin, období odpočinku, koupání, výletů, relaxace a letních radovánek. Zkratek si čekání na prázdniny s naší letní křížovkou. Pokud nám navíc pošlete její správnou tajenku, můžete vyhrát dva stylové espresso hrnky!

Co skrývá
tajenka
křížovky?



Místo, kde se vaří a připravují jídla

Anglicky rychle, honem...

Materiál získaný odřezáním kůry z dubu korkového

Kmen poraženého stromu

Obuv do deště

Svazek papíru (listů)

Oděv zejména po koupeli

Živočich s dlouhým krkem

Bílý brodivý pták

Školní předmět v laboratořích

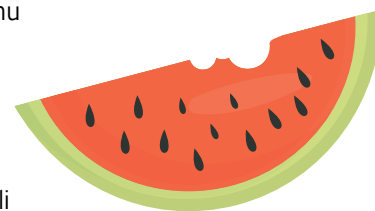
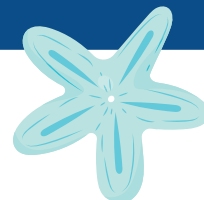
Plod stromu většinou na podzim (má čepičku)

Nejtěžší had světa

Obilí (vyrábí se z něj také mouka a chléb)

Slovní výraz pro písmeno „y“

Oblečení na spaní



Letní soutěž o espresso hrnek

Pošlete nám správnou tajenku do 27. června na e-mail poradce@forum-media.cz a vyhraďte dva espresso hrnky.

Do poznámky uveďte heslo LÉTO.

Hodně štěstí!